



**T.C.  
BURDUR VALİLİĞİ  
İL GÜVENLİK VE ACİL DURUMLAR  
KOORDİNASYON MERKEZİ  
YÖNERGESİ**

**BURDUR – 2018**

*Handwritten signature*

## İÇİNDEKİLER

KONULAR \_\_\_\_\_ SAYFA NO

KAPAK  
İÇİNDEKİLER  
DEĞİŞİKLİK ÇİZELGESİ

### **BİRİNCİ BÖLÜM**

#### **Genel Esaslar**

<u>MADDE 1 - Amaç ve kapsam</u>	1
<u>MADDE 2 - Dayanak</u>	1
<u>MADDE 3 - Tanımlar ve kısaltmalar</u>	1
<u>MADDE 4 - Sorumluluklar</u>	2

### **İKİNCİ BÖLÜM**

#### **İl Güvenlik ve Acil Durumlar Koordinasyon Merkezlerinin Kuruluş, Görev, Çalışma, Usul ve Esasları**

<u>MADDE 5 - Kuruluş</u>	2
<u>MADDE 6 - İzleme, Değerlendirme ve Koordinasyon Kurulu</u>	2
<u>MADDE 7 - İl GAMER Başkanı</u>	3
<u>MADDE 8 - İl GAMER Sorumlu Müdürü</u>	3
<u>MADDE 9 - Çalışma Grupları</u>	3
<u>MADDE 10 - Çekirdek Kadro</u>	3
<u>MADDE 11 - İl GAMER'e Personel Görevlendirilmesi</u>	4
<u>MADDE 12 - İl GAMER'in Görevleri</u>	4
<u>MADDE 13 - Tam Kadro</u>	5
<u>MADDE 14 - Sekreteryaya ve Teknik Hizmetler</u>	5
<u>MADDE 15 - İl GAMER'in Çalışma Esasları</u>	6
<u>MADDE 16 - Basın Açıklaması</u>	6

### **ÜÇÜNCÜ BÖLÜM**

#### **Diğer Hususlar**

<u>MADDE 17 - Denetim</u>	6
<u>MADDE 18 - Logo kullanımını ve GAMER kısaltması</u>	6
<u>MADDE 19 - Giderler</u>	6
<u>MADDE 20 - Tereddütlerin Giderilmesi</u>	6
<u>MADDE 21 - Yönerge Ekleri Değişikliği</u>	7
<u>MADDE 21 - Yürürlük</u>	7
<u>MADDE 23 - Yürütme</u>	7

### **EKLER**

<u>Ek-1 İl GAMER Teşkilat İşleyiş Şeması</u>	8
<u>Ek-2 İzleme, Değerlendirme ve Koordinasyon Kurulu</u>	9
<u>Ek-3 Çekirdek Kadro</u>	10
<u>Ek-4 Tam Kadro</u>	11
<u>Ek-5 Olay Bildirim Kıstasları</u>	12
<u>Ek-6 Standart Olay Bildirim Formları</u>	17



## DEĐİŐİKLİK ÇİZELGESİ

SIRA NO	DEĐİŐİKLİK ONAYININ TARİH SAYISI	DEĐİŐİKLİĐİN KONUSU	DEĐİŐİKLİĐİN İŐLENDİĐİ TARİH	DEĐİŐİKLİĐİ YAPANIN	
				AD -SOYAD	İMZASI

† u

**T.C.**  
**BURDUR VALİLİĞİ**  
**İL GÜVENLİK VE ACİL DURUMLAR KOORDİNASYON MERKEZİ YÖNERGESİ**

**BİRİNCİ BÖLÜM**  
**Genel Esaslar**

**Amaç ve Kapsam**

**MADDE 1- (1)**

a) Bu Yönergenin amacı; Burdur İlinde kamu düzeni ve güvenliğini, bireylerin temel hak ve özgürlüklerini, can ve mal emniyetini, toplumun güven ve huzurunu temin etmeye yönelik hizmetleri yürüten birimler arasında koordinasyonu sağlamak üzere, Burdur İl Güvenlik ve Acil Durumlar Koordinasyon Merkezinin kurulmasını ve bu merkezin görev, çalışma usul ve esaslarını düzenlemektir.

b) Bu Yönerge; Güvenlik kaynaklı acil durumlara ilişkin hizmetlerin İlimiz düzeyinde etkin bir şekilde gerçekleştirilmesi için gerekli önlemlerin alınması, bütünlüklü bir yönetim anlayışıyla olayların meydana gelmesinden önce hazırlık ve zarar azaltma, olay sırasında yapılacak müdahale, olay sonrasında gerçekleştirilecek iyileştirme çalışmalarını yürüten kurum ve kuruluşlar arasında koordinasyon ve işbirliğinin sağlanması ve bu konularda politikaların üretilmesi ve uygulanması hususlarını kapsar.

**Dayanak**

**MADDE 2- (1)** Bu Yönerge;

- a) İçişleri Bakanlığının 22/12/2016 tarih ve 595 sayılı Genelgesi,
- b) 12/04/2017 tarih ve 1530 sayılı Onay ile yürürlüğe giren İçişleri Bakanlığı Güvenlik ve Acil Durumlar Koordinasyon Merkezi Yönergesi hükümlerine göre hazırlanmıştır.

**Tanımlar ve Kısaltmalar**

**MADDE 3- (1)** Bu Yönergede geçen;

- a) **Acil durum:** İl içinde kamu düzenini ve güvenliğini ciddi şekilde bozucu nitelikte olayların yol açtığı durumu,
- b) **Bakan:** İçişleri Bakanını,
- c) **Bakanlık:** İçişleri Bakanlığını,
- d) **GAMER:** Bakanlık ve illerde kurulan güvenlik ve acil durumlar koordinasyon merkezlerinin kısaltmasını,
- e) **İL GAMER:** Burdur Valiliğinde kurulan Güvenlik ve Acil Durumlar Koordinasyon Merkezinin kısaltmasını,
- f) **İL GAMER Başkanı:** Burdur İl Güvenlik ve Acil Durumlar Koordinasyon Merkezinin sevk ve idaresinden sorumlu Vali Yardımcısını,
- g) **İL GAMER Sorumlusu:** Vali tarafından görevlendirilen kişiyi,
- h) **İyileştirme:** Olaylardan etkilenmiş olanların ihtiyaçlarının karşılanması, hayatın bir an önce normale döndürülmesi, daha güvenli bir ortam oluşturulması için ilgili bakanlık, kurum, kuruluşlar ve Valilikçe yapılan faaliyetlerin tümünü,
- i) **Koordinasyon Kurulu:** Burdur Valiliği İl GAMER İzleme, Değerlendirme ve Koordinasyon Kurulunu,
- j) **Merkez:** Bakanlık Güvenlik ve Acil Durumlar Koordinasyon Merkezini,
- k) **Müdahale:** Acil durumlarda icra edilen operasyonel faaliyetleri,
- l) **Tam Kadro:** Müdahale aşamasında çağrılmak üzere, çekirdek kadroya ilave olarak Burdur Valiliği İl GAMER tarafından belirlenen kurum ve kuruluşlar tarafından



- görevlendirilen personeli,  
m) **Vali:** Burdur Valisini,  
n) **Vali Yardımcısı:** Burdur Valiliği Vali Yardımcısını,  
o) **Yönerge:** Burdur Valiliği İl Güvenlik ve Acil Durumlar Koordinasyon Merkezi Yönergesini ifade eder.

### **Sorumluluklar**

#### **MADDE 4 - (1)**

- Bu Yönergenin tümüyle uygulanmasından Vali sorumludur.
- İl GAMER'in bu Yönergede belirlenen usûl ve esaslar çerçevesinde faaliyette bulunmasını sağlamaktan İl GAMER Başkanı sorumludur.
- Bu Yönergede belirtilen görevler ve çalışma esaslarıyla ilgili olarak tüm kurumların en üst amirleri sorumludur.
- Kurumların sorumluluk alanında yaşanan ve Bakanlıkça belirlenen Ek- 5'teki Olay Bildirim Kıstaslarına uygun vakaların en kısa sürede İl GAMER'e bildirilmesini sağlamaktan kurumların en üst amirleri sorumludur.
- Tüm kamu kurum ve kuruluşları, İl GAMER'in ihtiyacı ve Vali'nin talimatı doğrultusunda personel görevlendirir.

## **İKİNCİ BÖLÜM**

### **İl Güvenlik ve Acil Durumlar Koordinasyon Merkezlerinin Kuruluş, Görev, Çalışma, Usul ve Esasları**

#### **Kuruluş**

##### **MADDE 5 - (1)**

İl GAMER;

- İzleme, Değerlendirme ve Koordinasyon Kurulu,
  - İl GAMER Başkanı,
  - İl GAMER Sorumlusu,
  - Çalışma Grupları,
  - İl GAMER Çekirdek Kadro
  - İl GAMER Tam Kadro,
- (2) İl GAMER'in Teşkilat İşleyiş Şeması Ek-1'de gösterilmiştir.  
(3) İl GAMER'in teknik donanımı, bilgi sistemleri, mimari ve yerleşim yerine ilişkin standartlar, Bakanlık tarafından genel şartname ile belirlenir.

#### **İzleme, Değerlendirme ve Koordinasyon Kurulu**

##### **MADDE 6- (1)**

Acil durumlar öncesinde hazırlık ve zarar azaltma, olay sırasında müdahale, olay sonrasında gerçekleştirilecek iyileştirme çalışmalarını değerlendirmek, bunlara ilişkin alınacak önlemleri belirlemek, bu önlemlerin uygulanmasını ve il düzeyinde koordinasyonu sağlamak amacıyla, **Vali veya yetkilendireceği Vali Yardımcısının başkanlığında, Belediye Başkanı veya Temsilcisi, İl Jandarma Komutanı, İl Emniyet Müdürü İl Afet ve Acil Durum Müdürü, İl Sağlık Müdürü, İl Göç İdaresi Müdürü, İl Nüfus ve Vatandaşlık Müdürü, 112 Acil Çağrı Merkezi Müdürü, İl Gamer Sorumlusu,** gerekli görülen diğer kurum müdürleri, özel sektör ve sivil toplum temsilcilerinden oluşan İzleme, Değerlendirme ve Koordinasyon Kurulu teşkil edilir.(Ek-2)

# u

## **İL GAMER Başkanı**

### **MADDE 7-**

(1) İl GAMER'in iş ve işlemlerini yürütmek üzere Vali tarafından bir Vali Yardımcısı İl GAMER Başkanı olarak görevlendirilir.

(2) İl GAMER Başkanının görevleri;

- a) İl GAMER'in görevlerini koordine etmek,
- b) İl GAMER'in iş ve işlemlerini yürütmek,
- c) Hazırlanan veya hazırlatılan raporları ilgili makamlara arz etmek,
- d) Valinin katılmadığı İzleme, Değerlendirme ve Koordinasyon Kurulu toplantılarına başkanlık etmek ve İl düzeyinde kurulun iş ve işlemlerini koordine etmek,
- e) Vali tarafından verilen benzer görevleri yapmak.

## **İL GAMER Sorumlusu**

### **MADDE 8-**

(1) Vali ve İl GAMER Başkanının talimatları doğrultusunda İl GAMER'in işleyişinden sorumlu bir Müdür görevlendirilir.

(2) İl GAMER Sorumlusunun görevleri;

- a) Vali ve İl GAMER Başkanının talimatları doğrultusunda İl GAMER ile ilgili iş ve işlemlerin koordinasyonu sağlamak,
- b) Çekirdek kadro ve çalışma gruplarına ait çalışma planlaması yapmak ve buna dair iş programlarını belirlemek,
- c) Personelin işbirliği içinde çalışmasını sağlamak, aralarında görev bölümü yapmak
- d) Hizmetlerin geliştirilmesi yönünde uygulamada karşılaşılan sorunları ortadan kaldırmaya yönelik olarak İl GAMER Başkanına tekliflerde bulunmak,
- e) İl GAMER personelinin izinlerine ilişkin planlama ve koordinasyonu sağlamak ve izin onaylarını vermek,
- f) İl GAMER ile ilgili eğitim ihtiyaçlarını belirlemek ve eğitim faaliyetlerine katılmasını temin ve koordine etmek,
- g) İl GAMER'in görev alanına giren konularla ilgili toplantılara katılmak,
- h) Çekirdek kadronun çalışma vardiyalarını belirlemek ve aylık nöbet çizelgesini onaylamak,
- i) İl GAMER çekirdek kadrosunda görevli personelin İl GAMER çalışma usul ve esaslarına uyup uymadığını takip etmek, uymayanları İl GAMER Başkanına bildirmek.
- j) Vali ve İl GAMER Başkanı tarafından verilen benzer görevleri yapmaktır.

## **Çalışma Grupları**

### **MADDE 9-(1)**

- a) Valinin uygun görmesi halinde çalışma grupları oluşturulabilir.
- b) İl GAMER bünyesindeki çalışma gruplarının oluşturulması İl GAMER Başkanının teklifi ve Valinin onayı ile yapılır. Onayda çalışma gruplarının görevleri de yer alır.

## **Çekirdek Kadro**

**MADDE 10-** (1) Olağan durumlarda 7 gün 24 saat esasına göre görev yapmak üzere Valilik onayıyla İl GAMER çekirdek kadrosu oluşturulur. İl GAMER çekirdek kadro Emniyet, Jandarma, Sağlık ve Afad personelinden oluşur. İhtiyaç duyulması halinde diğer kurumlardan personel görevlendirilir. Çekirdek kadroda görevli personel İl GAMER Sorumlusunun idare ve sorumluluğunda görev yaparlar.(Ek-3)

(2) Çekirdek kadronun Görevleri;

- a) İlde meydana gelen ve Bakanlıkça belirlenen Ek - 5 Olay Bildirim Kıstasları kapsamındaki olaylara ilişkin her türlü sesli, görsel ve yazılı, bilgi ve belgeleri en hızlı şekilde ekte yer alan standart formlar ile Bakanlık Merkez GAMER'e ve İl GAMER'deki sıralı amirlere bildirmek,
- b) Vali, İl GAMER Başkanı ve İl GAMER Sorumlusu tarafından bu doğrultuda verilen görevleri yerine getirmek,

(3) Çekirdek kadronun Çalışma Usûl ve Esasları;

- a) Çekirdek kadro personeli İl GAMER Sorumlusu tarafından belirlenen aylık nöbet çizelgesi doğrultusunda 7 gün 24 saat esasına göre çalışır,
- b) Çekirdek kadro personeline İl GAMER'deki görevleri haricinde ikiz görev verilemez.
- c) Görevli kurumlar 7 gün 24 saat esasına göre yeterince personel görevlendirerek personel listelerini İl GAMER'e bildirir.
- d) Görevli personel İl GAMER Sorumlusunun sevk, idare ve sorumluluğunda görev yapar.

### **İl GAMER'e Personel Görevlendirilmesi**

#### **MADDE 11- (1)**

- a. Ek-2 çizelgeye göre, İzleme Değerlendirme ve Koordinasyon Kurulu üyelerine ait isim ve iletişim bilgileri İl GAMER'e gönderilir. Yapılan değişiklikler gecikmeye mahal bırakılmadan, zamanında İl GAMER'e bildirilir.
- b. Ek-3 çizelgeye göre Çekirdek Kadroda 7 gün 24 saat esasına göre görev yapacak personel planlanır, nöbet çizelgeleri aylık olarak düzenlenerek İl GAMER'e bildirir. Bu personel İl GAMER'de 7 gün 24 saat esasına göre görev yapar.
- c. Kurum ve Kuruluşlarca bu belirlemeler çerçevesinde yeterli sayıda personel tefrik edilerek personele ilişkin liste İl GAMER'e gönderilir. GAMER'e tefrik edilen personelin İl GAMER tarafından güvenlik soruşturması ve arşiv araştırması yaptırılarak ihtiyaç ve talep halinde görevlendirilmesi yapılır.
- d. İhtiyaç halinde ilave personel görevlendirilmesi, GAMER Başkanının talebi üzerine ilgili kuruluşlar tarafından ivedilikle yapılır.
- e. Görevlendirilecek personelin alanında deneyimli ve konusunda ehil olması dikkate alınır.
- f. İl GAMER'de görevlendirilen personelin tüm izinleri GAMER Sorumlusunun teklifi ve GAMER Başkanının onayı ile verilir.
- g. Bütün sevk idare İl GAMER Sorumlusu tarafından yürütülür.
- h. Birimlerce tefrik edilen personelin izinleri, GAMER Başkanının görüşü alınarak kullanılır.

### **İl GAMER'in Görevleri**

**MADDE 12-(1)** Kamu düzeni ve güvenliğini, bireylerin temel hak ve özgürlüklerini, can ve mal emniyetini, toplumun güven ve huzurunu temin etmeye yönelik faaliyetler ile doğal insan ve teknolojik kaynaklı acil durumların doğurduğu her türlü güvenlik riskine karşı;

- a) Olay öncesi, anı ve sonrası süreçleri doğru, hızlı ve etkin bir şekilde planlamak, yapılan çalışmalarını koordine etmek.
- b) İlde meydana gelen olaylar kapsamında her türlü görseli, yazılı ve sesli bilgi ve belgeleri Merkeze bildirmek,
- c) Gerekli analiz ve planlama çalışmalarını yapmak, çözümler üretmek, kararlar almak, eğitim ve tatbikatlar düzenlemek,
- d) İl idare şube başkanlıkları ve yerel yönetimler ile işbirliği ve koordinasyonu sağlamak ve yönlendirmek,
- e) Sivil toplum kuruluşları ile koordinasyon ve işbirliğini sağlamak,

- f) Acil durumlarda hayatını kaybedenlerin intikali, yakınlarıyla irtibat kurulması, dini vecibelerinin yerine getirilmesi ve definlerine ilişkin iş ve işlemleri koordine etmek,
- g) Toplumsal olaylar, terör saldırıları ve acil durumlar sonucu şehit olanların yakınlarına, gazilere ve etkilenen diğer vatandaşlara ve ailelerine yönelik psiko-sosyal, manevi ve sosyal destek, iaae, ibate, acil sađlık ve diđer hizmetlerin verilmesini koordine etmek,
- h) Acil durum esnasında; bütün hizmetlerin etkin ve hızlı bir şekilde yürütülmesini koordine etmek, gerekli tedbirleri almak, aldırmaq, sonrasında ise; iyileştirme, maddi ve manevi yaraları sarma, mađduriyetleri giderme, rehabilitasyon, fiziki ve toplumsal restorasyon, güveni yeniden tesis etme ve yaşamı normale döndürmeye yönelik hizmetleri koordine etmek,
- i) Acil durumlarda hayatını kaybeden, yaralanan veya mađdur olan yabancı ülke vatandaşları ile ilgili iş ve işlemlerin yürütülmesini koordine etmek,
- j) Etkin ve hızlı çalışmalar yapabilmek için bilgi ve iletişim teknolojilerinden yararlanılarak acil durumlar için ihtiyaç duyulan veri ve görüntülerin kesintisiz, güncel ve güvenilir bir şekilde bu merkeze aktarılmasını sađlamak,
- k) Görev ve sorumluluk kapsamında ilgili bütünleşik görüntü, bilgi ve veri sistemleri oluşturmak, var olan sistemleri bu yapıya entegre etmek ve bilgi ve görüntü sistemleri için gerekli her türlü araç, gereç, cihaz, donanım ve teknolojinin ilgili kurumlarca alınmasını sađlamak,
- l) İlin imkân ve kapasitesini aşan olaylarda, ilgili bakanlık, kurum ve kuruluşlardan destek talebinde bulunmak, bu alanda Merkezi bilgilendirmek,
- m) Güvenlik ve Acil Durumlar Bilgi Sistemleri oluşturmak,
- n) Yıllık çalışma planı hazırlamak,
- o) Kamu düzeni ve güvenliğini tehdit eden olaylar, trafik hizmetlerinin sađlıklı işlemlerini aksatan hususlar ve toplumsal olaylar dâhil bütün riskleri gözlemlemek, izlemek, risk analizleri yapmak, risk haritaları ve senaryoları oluşturmak, risk planlaması ve yıllık eylem planları yapan kuruluşlarla koordine içinde çalışmak ve bu faaliyetleri geliştirmek.
- p) Bütünleşik bir yönetim anlayışıyla, ilgili bütün kamu kurum ve kuruluşları, sivil toplum iş dünyası ve ilgili bütün aktörleri karar alma ve uygulama süreçlerine dâhil ederek sistemin katılımcı ve kapsayıcı bir şekilde etkin ve hızlı işlemlerini sađlamak,
- q) Toplumda farkındalığı ve sahiplenmeyi artırmaya yönelik faaliyetlerde bulunmak.
- r) İzleme Deđerlendirme ve Koordinasyon Kurulu tarafından alınan kararları uygulamak veya uygulanmasını sađlamak.
- s) Yılsonu deđerlendirme raporu hazırlamak,
- t) Yukarıda belirtilen süreçlerin her aşamasında tedbirler geliştirmek,
- u) Vali tarafından verilen benzer görevleri yapmaktır.

### **Tam Kadro**

**MADDE 13-(1)** Acil durumlarda görev yapmak üzere Valilik Makamının talimatı doğrultusunda Ek-4'te yer alan ilgili kurum ve kuruluşların görevlendirdiđi kişilerden oluşur. Acil durumun devam ettiđi süre içerisinde görevlerini ikinci bir emre kadar devam ettirir. Tam kadro Valinin veya Valinin bulunmadığı zamanlarda İl GAMER Başkanının idare ve sorumluluğunda görev yapar.

### **Sekreteryaya ve Teknik Hizmetler**

**MADDE 14 – (1)** İl GAMER'in Sekreteryaya ve Teknik Hizmetleri, 112 Acil Çađrı Merkezi Müdürlüğü idari bürosu ve teknik personeli tarafından yürütülecektir.



## **İL GAMER'in Çalışma Esasları**

### **MADDE 15- (1)**

- a) İl GAMER'in faaliyetleri olağan durumlarda çekirdek kadro ile yürütülür, acil durumlarda Vali'nin talimatı üzerine tam kadro durumuna geçilir.
- b) İl Emniyet Müdürlüğü Koordinasyon Merkezi ve İl Jandarma Komutanlığı Harekat Merkezi, İl GAMER ile entegre bir şekilde görevlerini yürütürler. Bu birimlerin harekat merkezleri öncelikle ve ivedilikle İl GAMER'e bilgi ve veri akışı sağlar, mütakiben kendi Genel Müdürlük ve Komutanlık harekat merkezlerine bilgi ve veri iletirler.
- c) Bütün kamu, özel kurum ve kuruluşlarının ellerinde bulunan mevcut bilgi ve görüntü sistemlerinin Valiliğin talep ettiği bölümleri İl GAMER bilgi ve görüntü sistemlerine entegre edilir.
- d) İl GAMER, Burdur Valiliği 112 Acil Çağrı Merkezi Müdürlüğü ile entegre çalışır.
- e) İl GAMER'de görevli kişiler, görevleri nedeniyle elde ettikleri bilgi ve belgeleri, bu Yönergede yetkilendirilen kişiler ve yetkili merciler ile görevleri ile ilgili olarak muttali olanlar dışında hiçbir kişi ya da kurumla paylaşamaz.

### **Basın Açıklaması**

**MADDE 16-** (1) Basın açıklamaları, Vali veya yetkilendireceği kişi tarafından Bakanlık ile koordine edilerek yapılır.

## **ÜÇÜNCÜ BÖLÜM** **Diğer Hususlar**

### **Denetim**

#### **MADDE 17-(1)**

- a) İl GAMER, Vali veya görevlendireceği Vali Yardımcısı tarafından denetlenir.
- b) İl ve İlçe GAMER'ler Valilik ve Kaymakamlık genel iş yürütümü teftişi kapsamında mülkiye müfettişlerince denetlenir.

### **Logo Kullanımı ve GAMER Kısaltması**

**MADDE 18-** (1) İl GAMER, Bakanlıkça belirlenen logoyu "Burdur Valiliği" ibaresi ile kullanır.

### **Giderler**

**MADDE 19-** (1) İl GAMER'in harcamaları Burdur Valiliği 112 Acil Çağrı Merkezi Müdürlüğü bütçesinden karşılanır. Bu hesapta yeterli ödenek bulunmaması halinde ihtiyaçlar, Burdur İl Özel İdaresi ve Burdur Merkez İlçe Köylere Hizmet Götürme Birliği bütçesinden karşılanır.

### **Tereddütlerin Giderilmesi**

#### **MADDE 20-** (1)

- a) Bu Yönergesinin uygulanmasında ortaya çıkabilecek tereddütleri gidermeye Vali yetkilidir.
- b) Bu Yönergede hükmü bulunmayan hususlarda "T.C. İçişleri Bakanlığı Güvenlik ve Acil Durumlar Koordinasyon Merkezi Yönergesi" hükümleri geçerlidir.

**Yönerge Ekleri Deęiřiklięi**

**MADDE 21-(1)** Bu Yönerge hükümlerinde deęiřiklik yapmaya Vali yetkilidir.

**Yürürlük**

**MADDE 22-(1)** Bu Yönerge imzalandığı tarihte yürürlüğe girer.

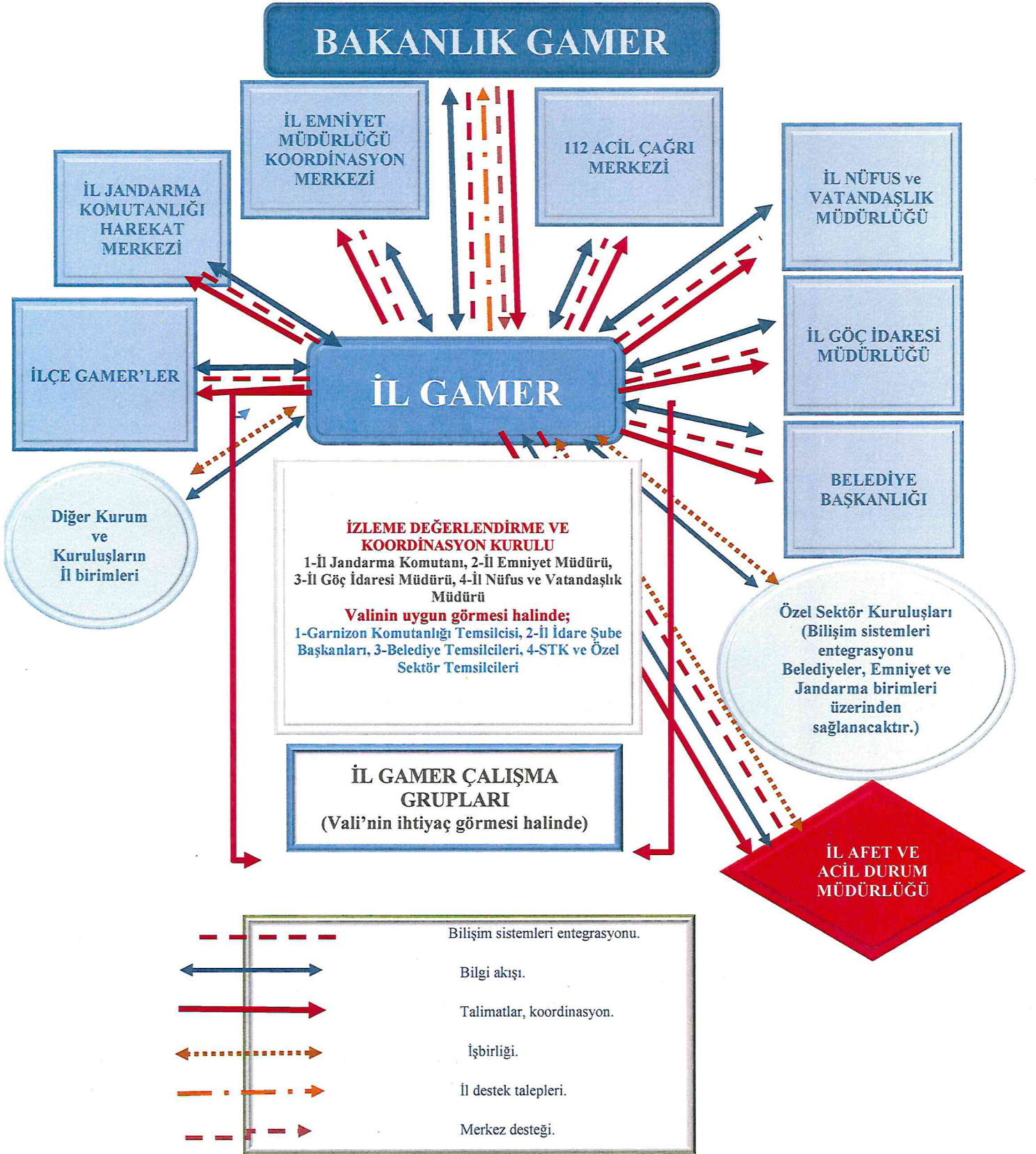
**Yürütme**

**MADDE 23-(1)** Bu Yönerge hükümlerini Burdur Valisi yürütür.

13/02/2019  
  
Hasan ŞILDAK  
Vali



# İL GAMER TEŞKİLAT İŞLEYİŞ ŞEMASI



Handwritten signature/initials.

<b>İZLEME, DEĞERLENDİRME ve KOORDİNASYON KURULU</b>	
<b>GÖREV</b>	<b>ÜN VAN</b>
<b>Başkan</b>	<b>Vali Yardımcısı</b>
<b>Üye</b>	<b>Belediye Başkanı</b>
<b>Üye</b>	<b>İl Jandarma Komutanı</b>
<b>Üye</b>	<b>İl Emniyet Müdürü</b>
<b>Üye</b>	<b>İl Nüfus ve Vatandaşlık Müdürü</b>
<b>Üye</b>	<b>İl Göç İdaresi Müdürü</b>
<b>Üye</b>	<b>İl Afet ve Acil Durum Müdürü</b>
<b>Üye</b>	<b>İl Sağlık Müdürü</b>
<b>Üye</b>	<b>112 Acil Çağrı Merkezi Müdürü</b>
<b>Üye</b>	<b>İl Gamer Sorumlusu</b>
<b>Valilikçe Uygun Görülecek Kamu Kurum ve Kuruluş ile Özel Kuruluş Temsilcileri</b>	

**İL GAMER ÇEKİDEK KADRO**

S.NO	7/24 SAAT ESASINA GÖRE PERSONEL GÖREVLENDİRECEK KURUMLAR	AÇIKLAMA
1	İl Jandarma Komutanlığı	7/24 esasına göre Sürekli Personel Görevlendirecek
2	İl Emniyet Müdürlüğü	7/24 esasına göre Sürekli Personel Görevlendirecek
3	İl Afet ve Acil Durum Müdürlüğü	7/24 esasına göre Sürekli Personel Görevlendirecek
4	İl Sağlık Müdürlüğü	7/24 esasına göre Sürekli Personel Görevlendirecek
Valilikçe Uygun Görülecek Kamu Kurum ve Kuruluş ile Özel Kuruluş Temsilcileri		

## İL GAMER TAM KADRO

S.NO	7/24 SAAT ESASINA GÖRE PERSONEL GÖREVLENDİRECEK KURUMLAR	AÇIKLAMA
1	Garnizon Komutanlığı	7/24 esasına göre görevlendirme yapacak. Aylık nöbet listeleri GAMER'e bildirilecek, çağrıldığında personel GAMER'e gönderilecek
2	Belediye Başkanlığı	7/24 esasına göre görevlendirme yapacak. Aylık nöbet listeler GAMER'e bildirilecek, çağrıldığında personel GAMER'e gönderilecek
3	<b>İl Jandarma Komutanlığı</b>	<b>7/24 esasına göre Sürekli Personel Görevlendirecek</b>
4	<b>İl Emniyet Müdürlüğü</b>	<b>7/24 esasına göre Sürekli Personel Görevlendirecek</b>
5	İl Nüfus ve Vatandaşlık İl Müdürlüğü	7/24 esasına göre görevlendirme yapacak. Aylık nöbet listeleri GAMER'e bildirilecek, çağrıldığında personel GAMER'e gönderilecek
6	İl Göç İdaresi Müdürlüğü	7/24 esasına göre görevlendirme yapacak. Aylık nöbet listeleri GAMER'e bildirilecek, çağrıldığında personel GAMER'e gönderilecek
7	<b>İl Afet ve Acil Durum Müdürlüğü</b>	<b>7/24 esasına göre görevlendirme yapacak. Aylık nöbet listeleri GAMER'e bildirilecek, çağrıldığında personel GAMER'e gönderilecek</b>
8	<b>İl Sağlık Müdürlüğü</b>	<b>7/24 esasına göre görevlendirme yapacak. Aylık nöbet listeleri GAMER'e bildirilecek, çağrıldığında personel GAMER'e gönderilecek</b>
9	Aile ve Sosyal Politikalar İl Müdürlüğü	7/24 esasına göre görevlendirme yapacak. Aylık nöbet listeleri GAMER'e bildirilecek, çağrıldığında personel GAMER'e gönderilecek
10	112 Acil Çağrı Merkezi Müdürlüğü	7/24 esasına göre görevlendirme yapacak. Aylık nöbet listeleri GAMER'e bildirilecek, çağrıldığında personel GAMER'e gönderilecek
11	AKDENİZ EDAŞ İl Koordinatörlüğü	7/24 esasına göre görevlendirme yapacak. Aylık nöbet listeleri GAMER'e bildirilecek, çağrıldığında personel GAMER'e gönderilecek
12	Türk Telekom İl Müdürlüğü	7/24 esasına göre görevlendirme yapacak. Aylık nöbet listeleri GAMER'e bildirilecek, çağrıldığında personel GAMER'e gönderilecek
<b>Valilikçe Uygun Görülecek Kamu Kurum ve Kuruluş ile Özel Kuruluş Temsilcileri</b>		

## BAKANLIK GAMER'E BİLDİRİLMESİ GEREKEN OLAY KİSTASLARI

### 1. Terör Olayları:

- a. Güvenlik kuvvetleri ile teröristler arasında çıkan çatışma ve temas olayları ile EYP olayları,
- b. Devlete veya şahsa ait bina, tesis, ev, araç, iş makinesi veya ziraî mahsul yakma, gasp etme, saldırıda bulunma ve tahrip etme olayları,
- c. Patlatılarak etkisiz hâle getirilen ya da kendiliğinden infilâk eden; tuzaklanmış Mayın/ EYP bulma olayları,
- ç. Terör örgütlerince gerçekleştirilen patlama (*canlı bomba olayları dahil*), öldürme, adam kaçıрма, araç yakma, yol kesme, yağma/soygun ve yaralama eylemleri,
- d. Arazide icra edilen A/T faaliyetlerinde veya yapılan ev/araç aramalarında ele geçirilen silâh, telsiz, gece görüş cihazı, silâhla birlikte ele geçen miktarına bakılmaksızın mühimmat, teröristlerin uzun süre ihtiyacını karşılayacak önemli miktarda gıda maddesi ve önemli örgütsel doküman ele geçirme olayları,
- e. Teslim olan veya yakalanan teröristler ile terör örgütlerine katılmak amacıyla giderken yakalanan şahıslar,
- f. Cezaevlerindeki veya dışarıdaki teröristler ile şehirlerdeki yardım ve yatakcılar arasındaki irtibatı sağlayan ve terör örgütlerine eleman, erzak ve malzeme temin eden yardım/yatakcıların yakalanması olayları,
- g. Terör örgütlerince gerçekleştirilen ya da istismar edilen ideolojik amaçlı toplumsal eylemler,
- ğ. Terör örgütleri güdümünde faaliyet gösteren, siyasî parti ve kuruluşlara ait bina ve tesislerde yapılan aramalarda ele geçirilen yasadışı kitap, doküman, malzeme ele geçirme olayları,
- h. Deniz yolu ile ülkemize girmeye çalışan ve ülkemizden çıkmaya çalışan teröristlerin tespiti,
  1. Yurt içinde BTÖ'ye yönelik icra edilen Yakın Hava Desteği (YHD) faaliyetleri,
- i. Sosyal medya hesapları v.b. diğer vasıtalarla terör örgütünü övücü nitelikte paylaşım yapanlar hakkında yapılan işlemler,
- j. Basında sansasyonel etki yaratacak diğer terör olayları.

### 2. Asayiş Olayları:

#### a. Asayiş Suçları :

##### (1) Kişilere Karşı Suçlar

##### (a) Kasten Öldürme ve Yaralama Olayları:

- (I) Kasten öldürme olayları (*Sansasyonel etki yaratacak olaylar*),
- (II) Aileler, aşiretler, meslek grupları vb. gruplar arasında çıkan ve üçten fazla kişinin yaralandığı veya öldüğü olaylar,
- (III) Türkiye'deki yabancı uyruklu şahısların ölüm olayları (*trafik kazası ve kazaen ölümler hariç*).

##### (b) Cinsel Dokunulmazlığa Karşı Suçlar:

- (I) Çocukların cinsel istismarı,

(II) Reşit olmayanlarla cinsel ilişki.

(c) **Adam kaçıırma ve rehin alma:**

(2) **Mal Varlığına Karşı Suçlar**

(a) **Yağma Olayları:**

(I) Kamu kurum ve kuruluşlarında yağma,

(II) Bankada yağma,

(III) Yol kesmek suretiyle yağma.

(3) **Mille ve Devlete Karşı Suçlar:**

(a) Gözaltı ve nezarethanedeki kaçmaya sebebiyet verme,

(b) Rüşvet, zimmet ve irtikâp olayları (*Resmi personelin karıştığı olaylar bilgi notuyla arz edilecektir.*),

(c) Kolluk kuvvetlerine direnme olayları (*Kolluk kuvvetlerine karşı gerçekleştirilen ölümlü olaylar ile iş gücüne mâni olacak şekildeki yaralama olayları alınacaktır.*),

(ç) Toplantı ve gösteri yürüyüşleri kanununa muhalefet olayları (*Kolluk kuvvetlerinin müdahale ettiği ve zor kullandığı olaylar alınacaktır.*),

(d) Casusluk ve sabotaj olayları,

(e) Atatürk aleyhine işlenen suçlar,

(f) Devletin egemenlik alametlerine ve organlarının saygınlığına karşı suçlar (*Türk Bayrağının, İstiklal Marşının, Türklüğün, Cumhuriyetin veya TBMM'nin alenen aşağılanması ve Cumhurbaşkanına hakaret suçları, TCK Md.300,301*).

(4) **Topluma Karşı Suçlar:**

(a) Kasten yangın çıkarma,

(b) Kasten orman yakma,

(c) Taksirle orman yangınına sebebiyet verme.

(5) **Takibi Gereken Olaylar:**

(a) Arazi menşei tespit edilemeyen patlayıcı maddelerin sivil halk tarafından bulunarak kurcalanması sonucu meydana gelen patlama neticesindeki ölüm ve yaralanma olayları,

(b) Patlayıcı madde kullanılarak yapılan inşaat, yol yapım çalışması ve buna benzer faaliyetlerde meydana gelen kazalar,

(c) Askerî birliklerde meydana gelen her türlü patlama, yangın, silâh ve mühimmat kazası olayları (*askerî birliklerde, silâh mühimmat fabrikaları ile kolluk kuvvetlerine ait mühimmat ve patlayıcı depoları gibi tesislerde meydana gelen patlama, sabotaj olayları*),

(ç) Her türlü buluntu patlayıcı madde, top, havan, obüs mühimmatı, el bombası ile önemli miktardaki mühimmat (*100 adet ve üzeri her türlü fişek, kurusıkı tabancalara ait olanlar hâriç*),

(d) Kazaen yangın olayları (*ölümle ve yaralanmayla neticelenen yangın olayları*),

(e) Doğal afetler (*insani yardım veya arama/kurtarma faaliyeti gerektiren çığ düşmesi, deprem, su/sel baskını ve toprak kayması olayları ile kolluk kuvvetlerinin kontrolü uhdesindeki mahallerde hasara yol açan olaylar*),

(f) Yerli veya yabancı turistlerin dağcılık, kayak, yamaç paraşütü vb. faaliyetleri esnasında meydana gelen olaylar,

(g) Bozuk gıda nedeniyle çok sayıda kişinin zehirlendiği olaylar,

(ğ) Uçak, tren ve gemi kazaları,



- (h) Kötü hava şartları nedeniyle mahsur kalma olayları.
- (ı) Denizde şüpheli cisim tespiti,
- (i) Askeri yasak saha ve özel güvenlik bölgesi ihlalleri.
- (j) Arama ve Kurtarma Faaliyetleri.

**(6) Diğer Olaylar:**

- (a) Basında çıkması muhtemel diğer olaylar.
- (b) GK'ların veya GGK'ların karıştığı önemli olaylar,
- (c) Muhtarlar, belediye başkanları, mülkî âmirler, üst düzey bürokrat, bakan ve milletvekilleri ile yabancı diplomatik personel ve bunların yakınlarının karıştığı olaylar.

**3. Cezaevi Olayları:**

- a. Kapalı ceza infaz kurumu ile sevk ve nakil esnasında (*yolda, adliyede, sağlık kuruluşunda*) meydana gelen firar olayı (*Açık cezaevinden firar olayı hariç.*),
- b. Cezaevinden firara teşebbüs olayları (*Teşebbüsün kolluk güçleri tarafından tespit edilerek firara teşebbüs eden şahsın yakalanması durumlarında.*),
- c. Ceza infaz kurumlarında meydana gelen isyan, direniş, öldürme ve büyük çaplı yangın olayları,
- ç. Cezaevlerine yasak malzeme sokmaya çalışan avukatların yakalanması olayları,
- d. Ceza infaz kurumu girişi ve içinde ele geçirilen önemli silâh ve malzemeler [*Ateşli silâh, (100) gramdan fazla miktarda uyuşturucu madde (esrar, eroin, kokain), (10) adetten fazla uyuşturucu hap, önemli miktarda örgütsel doküman, bir kişi üzerinde yakalanacak (3) adet ve daha fazla cep telefonu ya da (3) adet sim kart*].

**4. Kaçakçılık ve Organize Suç Olayları:**

**a. Bütün organize suç olayları.**

**b. Kaçakçılık Olayları:**

**(1) Uyuşturucu ve Uyarıcı Madde Kaçakçılığı Olayları:**

- (a) Ölümle veya yaralanmayla sonuçlanan olaylar ile askerî personel, diğer kamu görevlileri ve tanınmış kişilerin karıştığı olaylar (*Emekliler dahil*),
- (b) (500) gr. ve üzeri eroin, bonzai veya baz morfin ele geçirme olayları,
- (c) (5) kg ve üzeri toz esrar veya (10) kg ve üzeri kubar esrar ele geçirme olayları,
- (ç) (100.000) kök ve üzeri yasa dışı kenevir veya (20.000) kök ve üzeri haşhaş ele geçirilmesi [*(100.000) kökün altında kenevir veya (20.000) kökün altında haşhaş bitkisi ele geçirilmesi olayları birleştirilerek tek madde halinde bildirilecektir.*] olayları,
- (d) Miktarına bakılmaksızın uyuşturucu ve uyarıcı madde üretiminde kullanılan kontrole tâbi kimyasal madde (*asetik anhidrit vb.*) ele geçirme olayları,
- (e) (100) gr. ve üzeri kokain yakalamaları,
- (f) (1.000) adet ve üzeri psikotrop madde (*captagon, extacy vb.*) ele geçirilmesi olayları
- (g) Narkotik ve psikotrop madde imalâthane yakalamaları,
- (ğ) Önemli olduğu değerlendirilen diğer olaylar.

**(2) Kültür ve Tabiat Varlıklarına Dair Suçlar:**

- (a) Ölümle veya yaralanmayla sonuçlanan olaylar ile askerî personel, diğer kamu görevlileri ve tanınmış kişilerin karıştığı olaylar (*Emekliler dahil*),
- (b) (100) ve daha fazla tarihi eser ve sikke yakalamaları,

- (c) Ham maddesi altın, gümüş olan tarihi eser yakalamaları,
- (ç) Kamu ve askerî personel ile yabancı şahısların karıştığı olaylar,
- (d) Koleksiyonerlerin karıştığı olaylar,
- (e) Müzelerden eser çalınma olayları,
- (f) SİT alanlarında yapılan izinsiz kazı olayları,
- (g) Önemli olduğu değerlendirilen diğer olaylar.

**(3) Malî Suçlar ile Suç Gelirlerini Aklama Olayları:**

- (a) Ölümle veya yaralanmayla sonuçlanan olaylar ile askerî personel, diğer kamu görevlileri ve tanınmış kişilerin karıştığı olaylar (*Emekliler dahil*),
- (b) (100) adet ve daha fazla sahte para ele geçirilmesi olayları,
- (c) Sahte para basım teçhizatının ele geçirilmesi,
- (ç) Tutarı 1.000 TL veya daha fazla miktara eşit olan sahte kıymetli evrak (*bono, hisse senedi, tahvil ve kupon, yetkili kurumlarca çıkarılmış senet, yetkili kurumlarca çıkarılmış tahvil*) ele geçirilmesi olayları,
- (d) (50) adet ve daha fazla sahte millî ziynet altını ele geçirilmesi olayları,
- (e) Tutarı 10.000 TL veya daha fazla olan sahte kıymetli pul ve damga (*damgalı kâğıtlar, damga pulu, posta pulu, vergi veya harcın ödendiğini belgelemek amacıyla kullanılan pul*) ele geçirilmesi olayları,
- (f) (5000) karton ve daha fazla kaçak/sahte sigara ele geçirme olayları,
- (g) (1000) şişe/litre ve daha fazla kaçak/sahte içki ele geçirme olayları,
- (ğ) (20) ton ve daha fazla kaçak akaryakıt ele geçirme olayları,
- (h) Suça konu eşya değeri 50.000 TL'den fazla olan kaçakçılık olayları,
- (i) (100) adet ve daha fazla kaçak küçükbaş veya (50) adet ve daha fazla kaçak büyükbaş hayvan ele geçirilen olaylar,
- (ı) Lisanssız biodizel üretim tesisi işletilmesi olayları,
- (j) Sahte belge ile ithalât/ihracat olayları,
- (k) Terör finansman olayları,
- (l) (1.000.000) adet (5.000) kutu makaron ele geçirme olayları,
- (m) Gümrük müdürlüklerine yönelik yapılan yakalamalar,
- (n) Önemli olduğu değerlendirilen diğer olaylar.

**(4) Silâh ve Mühimmat Kaçakçılığı ile Tehlikeli Madde Kaçakçılığı Olayları**

- (a) Ölümle veya yaralanmayla sonuçlanan olaylar ile askerî personel, diğer kamu görevlileri ve tanınmış kişilerin karıştığı olaylar (*Emekliler dahil*),
- (b) (3) adet ve daha fazla uzun namlulu silâh ele geçirme olayları,
- (c) (5) adet ve daha fazla kısa namlulu silâh ele geçirme olayları,
- (ç) Her türlü patlayıcı madde kaçakçılığı olayları,
- (d) (1.000) adet ve daha fazla mühimmat ele geçirme olayları,
- (e) Her türlü tehlikeli madde (*nükleer, radyoaktif, biyolojik ve kimyasal madde*) kaçakçılığı olayları.

**c. Yasadışı Göç ve İnsan Ticareti Olayları:**

**(1) Yasadışı Göç Olayları:**

- (a) Ölümle veya yaralanmayla sonuçlanan olaylar ile askerî personel, diğer kamu görevlileri ve tanınmış kişilerin karıştığı olaylar (*Emekliler dahil*),
- (b) 50'den fazla yasadışı göçmenin yakalandığı olaylar,
- (c) Göçmen kaçakçısı ele geçirilen olaylar,
- (ç) Terör örgütleri ile iltisaklı şahısların yakalanması,
- (d) Diğer olaylar toplu halde yasadışı göç olayları çizelgesine alınacaktır.

**(2) İnsan ticareti olayları.**

**5. Bilişim Suçu Olayları:**

- a. Bilişim sistemine girme (*TCK.Md.243*), sistemi engelleme, bozma, verileri yok etme veya değiştirme (*TCK.Md.244*) olaylarının tamamı,
- b. Banka ve kredi kartlarının kötüye kullanılması olayları [*(TCK.Md.245) (500'den fazla kart bilgisinin ele geçirilmesi durumunda veya sahte kart yapımı ve kopyalanmasında kullanılan kart kopyalama/kodlama cihazı, çipli kart okuyucu/kodlayıcı ve sahte kart baskı cihazı ele geçirilmesi durumunda bu bölümde yer alacaktır.)*].

**6. Sınır Olayları:**

Hava/kara/deniz sınır ihlalleri.

**7. Trafik Kazaları:**

- a. Çok miktarda ölü (*3 ölü*) veya yaralının (*5 yaralı*) olduğu trafik kazaları,
- b. Kolluk personelinin içinde bulunduğu ölümlü ve yaralamalı trafik kazaları,
- c. Kolluk personelin karıştığı bütün trafik kazaları, rütbe farkı gözetmeksizin metin halinde ayrıntılı olarak olay bildirim raporunda belirtilecektir.

**8. Kolluk Teşkilâtları İçinde Meydana Gelen Olaylar:**

Aşağıda açıklaması yapılan; kolluk güçlerinin yerleşkesi içinde görev esnasında veya görev dışında meydana gelen kaza ve olaylar ile yerleşke dışında görev esnasında meydana gelen kaza ve olaylardan; personelin ölümü, personelde uzuv kaybı ve personelin hayatı tehlike yaratacak şekilde yaralanması ve büyük maddî hasarla sonuçlananlar olay bildirim raporu ile bildirilir.

**a. Silâh Kazası:**

Silâhı kullanan personelin dikkatsizlik ve tedbirsizliği sonucu iradesi dışında (*kasıt olmayan*) meydana gelen silâh kazaları ile mayın, fûnye, el bombası, patlamamış mühimmat ve buluntu patlayıcı maddelerle meydana gelen kazalardır.

**b. İntihar ve İntihara Teşebbüs:**

Personelin bireysel özellikleri, sosyal etkenler ve kurumsal nedenlerin etkisi ile bilerek ve isteyerek hayatına son verdiği/son verme girişiminde bulunduğu olaylardır.

**c. Kolluk Güçlerine Ait Araç Kazası:**

Kolluk kuvvetlerine ait araçların (Uçak, helikopter kazası ve bot kazası) karıştığı kaza ve olaylardır.

**ç. İş Kazası:**

İş yerinde, her rütbedeki kolluk personelinin ve sivil işçilerin herhangi bir resmi mahiyetteki malın onarımı, naklî, üretimi vb. durumlarda meydana gelen kaza ve olaylardır.

**d. Diğer Olaylar:**

Suda boğulma, personelin kaçırılması/kaybolması, kasten öldürme/yaralama, yangın, elektrik çarpması, zehirlenme, düşme, sıkışma, yıldırım düşmesi gibi olaylardır.

**e. Personelin karıştığı tüm olaylar suç tasnifine uygun olarak bildirilecektir.**



**GÜVENLİK VE ACİL DURUMLAR KOORDİNASYON MERKEZİ  
OLAY AKIŞ ÇİZELGESİ (CERİDE FORMU)**

SIRA	TARİH	SAAT	GÖREVLİ PERSONEL	OLAYLAR, MESAJLAR, EMİRLER	YAPILAN İŞ

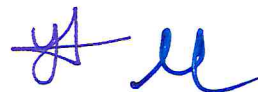
İmza  
Adı Soyadı  
Unvan

İmza  
Adı Soyadı  
Unvan

İmza  
Adı Soyadı  
Unvan

İmza  
Adı Soyadı  
Vardiya Amiri

İmza  
Adı Soyadı  
GAMER yöneticisi



## MESAJ FORMU

### MESAJ FORMU Message Form

Bu hane Haber Merkezi tarafından doldurulacaktır

Öncelik Derecesi -Precedence Gereği için-Action	Bilgi için-Info	Tarih Saat Grubu Date Time Gr	Haber Talimatı- Message Constraction
<b>KİMDEN:</b> FORM			<b>ÖN EK:</b> PREFIX
<b>KİME:</b> TO			<b>GİZLİLİK DERECESİ</b> Security Classification
<b>BİLGİ:</b> INFO			<b>MESAJ NO</b> Message Number

**KONU:**

..... / sayfanın/..... .....sayfası Page.....of.....Pages	Referans yapılan mesaj Red.Of.Message Yes-Evet Hayır No Gizli <input type="checkbox"/> Açık <input type="checkbox"/>	Koordinasyon-Coordination Dairesi ve Şahıs  <b>ADI-SOYADI (imza)</b>	Kaleme Alanın İsmi, Şub.Tel. Drafters name .Office.Tel.No.			
Operatör için	GİRİŞ		Müsaade Eden İsim ve İmza Realsing Officer's Name and Signature			
	ÇEKİLİŞ					
	TARİH	SAAT		OPERATÖR	TARİH	SAAT



## MESAJ FORMUNUN DOLDURULMASI VE GÖNDERİLMESİNE İLİŞKİN AÇIKLAMA

- (1) Mesajlar, en az iki nüsha olarak elle veya bilgisayar kullanılarak ve büyük harf ile yazılır.
- (2) Gizlilik Dereceleri: Mesajın ihtiva ettiği gerçek bilgiler, ülke güvenliği ve çıkarları açısından değerlendirilerek, gizlilik derecesi tespit edilir. Mesaja uygun gizlilik derecesinin verilmesi, mesajı hazırlayan makama aittir.
- (3) Mesajlara verilecek gizlilik dereceleri:
  - a) TASNİF DIŞI: İçerdiği konular itibarıyla, gizlilik dereceli bilgi taşımayan, ancak devlet hizmeti ile ilgili bilgileri içeren evrak, belge ve mesajlara verilen en düşük bir gizlilik derecesidir.
  - b) HİZMETE ÖZEL: İçerdiği konular itibarıyla, diğer gizlilik dereceli konular dışında olan, ancak güvenlik işlemine ihtiyaç gösteren ve devlet hizmetine özel bilgileri ihtiva eden evrak, belge ve mesajlara verilen bir gizlilik derecesidir.
  - c) ÖZEL: İçerdiği konular itibarıyla, müsaadesiz olarak açıklandığı takdirde, milli menfaatleri olumsuz yönde etkileyecek evrak, belge ve mesajlara verilen bir gizlilik derecesidir.
  - d) GİZLİ: Müsaadesiz olarak açıklandığı takdirde, milli güvenliği, milli prestij ve menfaatleri ciddi ve önemli bir şekilde zedeleyecek olan evrak, belge ve mesajlara verilen bir gizlilik derecesidir.
  - e) ÇOK GİZLİ: Müsaadesiz olarak açıklandığı takdirde; devletimize ve müttefiklerimize hayati bakımdan son derece büyük zararlar verecek ve devlet güvenliğini büyük ölçüde tehlikeye düşürecek önemi haiz olan evrak, belge ve mesajlara verilen en yüksek gizlilik derecesidir.
- (4) İvedilik Dereceleri: Mesajın ilgili makama ulaştırılması ve işleme alınmasının zaman bakımında öneminin belirlendiği bir bölümdür. İvedilik derecesinin tespiti mesajı hazırlayan makama aittir. İvedilik dereceleri; mesaj formunun sol üst köşesindeki ivedilik derecesi hanesine yazılır. İvedilik dereceleri şunlardır:
  - a) NORMAL (ROUTINE) (RR): ivedi olarak değerlendirilmesi gerekmeyen bilgileri kapsayan mesajlara verilecek ivedilik derecesidir.
  - b) İVEDİ (PRIORITY) (PP): Azami birkaç gün içinde cevap veya talimat verilmesi gerektiren ve en geç bir sonraki mesai günü akşamına kadar makamca bilinmesinde yarar bulunduğu düşünülen bilgileri kapsayan evrak ve mesajlar için kullanılır.
  - c) ÇOK İVEDİ (IMMEDIATE) (OO) : En geç aynı gün içinde cevap verilmesi veya mesai saatleri içerisinde makamca bilinmesinde çok büyük yararı olduğu düşünülen bilgileri kapsayan evrak ve mesajlar için kullanılır.
  - ç) HAREKÂT YILDIRIM (FLASH) (ZZ): Geciktirildiğinde ülkemizin askeri, siyasi ve ekonomik çıkarları ile çok acil değerlendirilmesi gereken ve zamana bağlı bilgileri içeren telgraf, evrak ve mesajlara verilecek ivedilik derecesidir.
- (5) Tarih-Saat Grubu: Mesaj formunu en üst satırına; Tarih-Saat-Grubu ( Date- Time-Group) hanesine, mesajı hazırlayan kişi tarafından altı rakamdan oluşan tarih ve saat ile içinde bulunulan AY, YIL kısaltılmış olarak yazılır. Saat, mahalli (B) veya (C) saati olarak, NATO mesajlarında ise (Z) ZULU saat olarak yazılabilir. Örnek: 091530 B HAZ 14 (MİLLİ) - 091330 Z JUN 14 (NATO) olarak yazılır.
- (6) Mesajlara Yapılacak İşlemler:
  - a) Gelen Mesaja Yapılacak İşlemler:

Çeşitli kaynaklardan Bakanlık, İl ve İlçe Güvenlik ve Acil Durumlar koordinasyon Merkezine gönderilen mesajlar gerekli kayıtlar yapıldıktan sonra ilgili personele teslim edilir.
  - b) Giden Mesajlara Yapılacak İşlemler:
    - 1) Olağan durumlarda mesaj; hazırlayan personel, vardiya amiri ve GAMER Başkanı veya adına görevlendireceği yetkili bir personel tarafından imzalanarak muhatabına gönderilir.
    - 2) Olağanüstü durumlarda mesaj; hazırlayan personel, vardiya amiri tarafından imzalanarak muhatabına gönderilir.
    - 3) Mesai harici zamanlarda mesaj; hazırlayan personel ve GAMER Başkanının bilgisi dahilinde vardiya amiri tarafından imzalanarak muhatabına gönderilir.
    - 4) Gerçek mesajlar ile tatbikat mesajlarının ayırt edilmesinin önemi dikkate alınarak tatbikat mesajlarının yazımı, ayırt edilmesi ve tanınması aşağıdaki şekilde olur:
    - 5) Tatbikat Mesajlar:

Tatbikat mesajlarının tanınması aşağıdaki şekilde olur;

a) Mesaj formunun başlık kısmında; KGK ( Konu Gösterge Kodu) İbaresinden sona, KONU başlığı altında tatbikatın kısa adı belirtilip, örnek: GÜVENLİK 2017 TATBİKATI şeklinde yazılır.

b) Tatbikat mesajlarında, mesajın metin kısmının bitiminde, en son satır olarak üç defa TATBİKAT-TATBİKAT-TATBİKAT ibaresi yazılır.

#u



## GÜVENLİK VE ACİL DURUMLAR RAPORU

1.İLİ:

2.İLÇESİ:

3.OLAY YERİ:

4.TARİH VE SAATİ:

5.OLAYIN ÖZETİ:

6.ÖLÜ VE YARALI SAYISI:

7.GÖZALTINA ALINAN/YAKALANANLARIN SAYISI:

8.GİZLİLİK DERECESİ:

9.İHTİYAÇLAR VE TALEP EDİLEN DESTEKLER:

(Personel, araç, malzeme vb.)

10.ALINAN / PLANLANAN TEDBİRLER:

11.DEĞERLENDİRME VE TEKLİFLER:

12.DİĞER HUSUSLAR:(Varsa)

HAZIRLAYAN

ONAYLAYAN

Adı ve Soyadı :

Adı ve Soyadı :

Ünvanı :

Ünvanı :

İletişim Bilgileri :

İletişim Bilgileri :

## GÜVENLİK VE ACİL DURUM RAPORUNUN DOLDURULMASINA İLİŞKİN AÇIKLAMA

**1.İLİ:**

**2.İLÇESİ:**

**3.OLAY YERİ:**

Olay yeri mevkii olarak belirtilecektir.

**4.TARİH VE SAATİ:**

Olayın meydana geldiği ilk tarih ve saat bilgisine yer verilecektir.

**5.OLAYIN ÖZETİ:**

Olayla ilgili bilgiler, olay türü, olayın oluş şekli belirtilerek özet şeklinde açıklanacaktır.

**6.ÖLÜ VE YARALI SAYISI:**

Olaydaki ölü ve yaralı sayısı belirtilecektir.

**7.GÖZALTINA ALINAN/YAKALANANLARIN SAYISI:**

Olayla ilgili gözaltına alınan ve/veya yakalananları sayısı belirtilecektir.

**8.GİZLİLİK DERECESESİ:**

GİZLİ, HİZMETE ÖZEL, TASNİF DIŞI (TD) belirtilecektir.

**9.İHTİYAÇLAR ve TALEP EDİLECEK DESTEKLER:**

Talep edilecek ilave araç, gereç, malzeme, personel, haberleşme vb. ihtiyaçlara yer verilecektir.

**10.ALINAN/PLANLANAN TEDBİRLER:**

Meydana gelen olayla ilgili alınan tedbirler, varsa ilave tedbirler ile alınması planlanan diğer tedbirler ayrı ayrı yazılacaktır.

**11.DEĞERLENDİRME ve TEKLİFLER:**

Meydana gelen olayla ilgili olarak, Vali veya Vali Yardımcısının bilgisi dahilinde, değerlendirmelere yer verilecektir. Ayrıca meydana gelen olayın sebepleri, muhtemel sonuçları ile alınacak tedbirlerin kısa bir değerlendirmesi yapılacaktır.

**12.DİĞER HUSUSLAR:**

Yukarıda belirtilen konular dışında kalan hususlar varsa bu bölümde yer verilecektir.

**VEFAT BİLDİRİM FORMU\***

.../.../.....TARİH VE SAAT ..... İTİBARIYLA

**OLAYIN MEYDANA GELDİĞİ:**

İL

İLÇE

YER VE SAATİ

OLAYIN NİTELİĞİ

SIRA	ADI SOYADI VARSA RÜTBE/GÖREV/ÜNVAN	CİNSİYETİ/ YAŞI	İLİ/UYRUĞU	İLETİŞİM KURULACAK YAKINI ADI- SOYADI- TELEFON- ADRES	AÇIKLAMA (NEREDE NE ZAMAN DEFNEDİLECEĞİ VEYA DEFNEDİLDİĞİ VE VEFAT YERİ İLE VARSA DİĞER BİLGİLER YER ALACAKTIR)

**YARALI BİLDİRİM FORMU**

TARİH VE SAAT..... İTİBARIYLA

**OLAYIN MEYDANA GELDİĞİ:**

İL						
İLÇE						
YER VE SAATI						
OLAYIN NİTELİĞİ						
S I R A N O	ADI SOYADI RÜTBE/ GÖREV/ÜNVAN	CİNSİYETİ /YAŞI	İLİ/ UYRUĞU	TEDAVİ GÖRDÜĞÜ HASTANE	İLETİŞİM KURULACAK YAKINI ADI-SOYADI- TELEFON-ADRES	AÇIKLAMA (YARALININ DURUMU VE VARSA DİĞER BİLGİLER YER ALACAKTIR)

**HAZIRLAYAN**

ADI SOYADI :

GÖREVİ/UNVANI:

İLETİŞİM BİLGİLERİ:

**ONAYLAYAN**

ADI SOYADI :

GÖREVİ/UNVANI:

İLETİŞİM BİLGİLERİ:

T.C.  
BURDUR VALİLİĞİ  
İl Güvenlik ve Acil Durumlar Koordinasyon Merkezi  
(GAMER)

**ŞEHİT BİLGİ NOTU**

<b>Tarih</b>	
<b>ADI – SOYADI – RÜTBESİ</b>	
<b>DOĞUM TARİHİ VE MEMLEKETİ</b>	
<b>MEDENİ DURUMU - ÇOCUK SAYISI – EŞİNİN KİMLİĞİ</b>	
<b>AİLENİN YAŞADIĞI YER</b>	
<b>ANNE – BABANIN YAŞADIĞI YER</b>	
<b>ANNE – BABANIN İRTİBAT BİLGİLERİ</b>	
<b>EŞİNİN İRTİBAT BİLGİLERİ</b>	
<b>EŞİNİN ÇALIŞMA DURUMU - MESLEĞİ</b>	
<b>ÇOCUKLARIN EĞİTİM DURUMU</b>	
<b>KARDEŞLERİNİN EĞİTİM DURUMU</b>	
<b>KAÇ YILLIK MEMUR OLDUĞU</b>	
<b>GÖREV YERİNDEKİ SÜRESİ</b>	
<b>GÖREV YAPTIĞI BİRİMDEKİ SÜRESİ</b>	
<b>DEFİN YERİ VE TARİHİ</b>	
<b>CENAZE TÖRENİNE KATILACAK/KATILAN BAKANLAR KURULU ÜYELERİ VE MİLLETVEKİLLERİ, CENAZE TÖRENİNE KATILACAK DİĞER ÜST DÜZEY KİŞİLER</b>	
<b>CENAZE NAKİL ARACI GÜZERGAHI (KARAYOLU – HAVAYOLU) VE REFAKATÇİ BİLGİLERİ</b>	
<b>OLAY AÇIKLAMASI</b>	
<b>GEREKLİ GÖRDÜĞÜNÜZ İLAVE BİLGİLER (KENDİSİ VE EBEVEYNİNİN EKONOMİK DURUMU, DAHA ÖNCE AİLEDE GAZİ VEYA ŞEHİT OLUP OLMADIĞI, ASKER VEYA POLİS KARDEŞİ OLUP OLMADIĞI vb.)</b>	

Burdur İl GAMER: e-posta: [gamerburdur@icisleri.gov.tr](mailto:gamerburdur@icisleri.gov.tr)

Faks: 0 (248) 233 34 32 Tlf.: 0 (248) 233 34 35 GSM: 0 ... ..

